

ΦΥΛΛΟ ΕΛΕΓΧΟΥ

ΣΩΣΤΟ Η ΛΑΘΟΣ

- Η πρώτη ύλη του πηλού των κεραμικών είναι οι άργιλοι.
- Ο όρος «κεραμικό», στους τομείς της τέχνης και της αρχαιολογίας αναφέρεται σε κατασκευές ή βιομηχανικά προϊόντα.
- Για να αναπτυχθεί η κεραμική τέχνη, χρειάστηκε ο άνθρωπος να εγκατασταθεί μόνιμα σε μια περιοχή και να υπάρξει στοιχειώδης κοινωνική οργάνωση.
- Ο ιλλίτης παρουσιάζει μικρή διόγκωση και πλαστικότητα
- Ο έντονα πλαστικός πηλός μπορεί να συγκρατεί μέχρι 70% νερό

Τα αργιλικά ορυκτά υποδιαιρούνται στις παρακάτω κύριες ομάδες:

- Ομάδα του $\text{Al}_2\text{Si}_2\text{O}_5(\text{OH})_4$.
- Ομάδα $(\text{K}, \text{H}_3\text{O})\text{Al}_2[(\text{OH})_2 / \text{AlSi}_3\text{O}_{10}]$.
- Ομάδα του....., $\text{Al}_4\text{Si}_8\text{O}_{20}(\text{OH})_4 \cdot n\text{H}_2\text{O}$.
- Τα ορυκτά και των τριών ομάδων χαρακτηρίζονται από παρόμοια χημική σύσταση και παρόμοιες φυσικοχημικές ιδιότητες.

Η διάκριση των αργίλων γίνεται:

- Ανάλογα με τον τρόπο που σχηματίσθηκαν.
- Ανάλογα με το είδος των προσμίξεων που περιέχουν.
- Ανάλογα με τη συμπεριφορά τους κατά τη διαδικασία ψησίματος.

ΠΡΩΤΟΓΕΝΕΙΣ, ΔΕΥΤΕΡΟΓΕΝΕΙΣ

- Όταν οι άργιλοι βρεθούν στη θέση του μητρικού πετρώματος, χαρακτηρίζονται σανκαι όταν έχουν μεταφερθεί με κάποιο μέσο μεταφοράς (νερό, αέρας κ.λπ.) σε άλλη θέση, σαν

ΔΙΑΚΡΙΣΗ ΤΩΝ ΑΡΓΙΛΩΝ

.....άργιλοι

- Μεγάλο μέγεθος κόκκων
- Καθαρότητα του υλικού από ξένες προσμείξεις
- Λευκό χρώμα
- Μικρή πλαστικότητα

..... άργιλοι

- Μικρό μέγεθος κόκκων
- Ξένες προσμείξεις
- Χρώμα από λευκό, κόκκινο έως μαύρο
- Μεγάλη πλαστικότητα

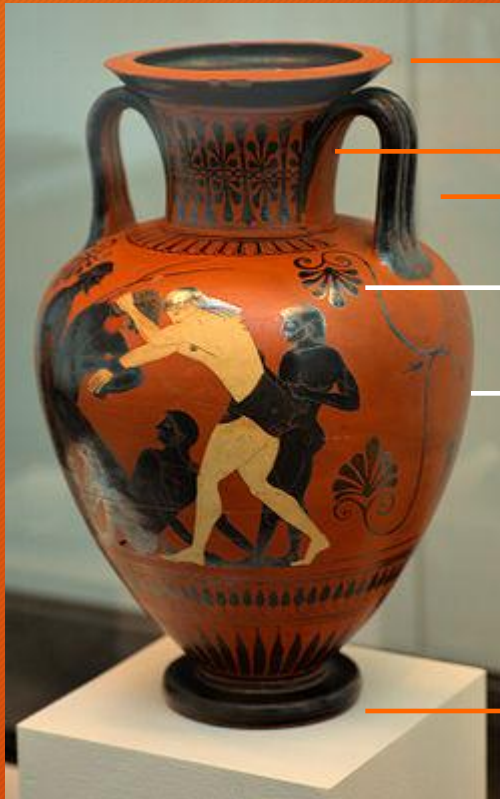
Ανάλογα με τη συμπεριφορά των αργίλων στο ψήσιμο αυτές χαρακτηρίζονται:

- α.Λιώνουν σε θερμοκρασίες $< 1200\text{ }^{\circ}\text{C}$
Υαλοποιούνται γύρω στους $1000\text{ }^{\circ}\text{C}$
- β.Λιώνουν μεταξύ $1200 - 1300\text{ }^{\circ}\text{C}$
Υαλοποιούνται $> 1000\text{ }^{\circ}\text{C}$
- γ. όταν αντέχουν σε θερμοκρασίες των $1500\text{ }^{\circ}\text{C}$, χωρίς να παραμορφωθούν

Τι είναι το αγγείο;

Αγγείο ονόμαζαν κάθε δοχείο: μια κανάτα, ένα κιούπι, ένα βάζο

που το έφτιαχναν από πηλό, πέτρα, μέταλλο ή γυαλί, **για να** φυλάγουν ή να μεταφέρουν υγρά και στερεά.



χείλος

λαιμός
λαβή

ώμος

σώμα - κοιλιά

βάση ή πόδι

ΤΕΧΝΙΚΕΣ ΚΕΡΑΜΙΚΗΣ

- ΜΑΣΟΥΡΙ
- ΠΛΑΚΕΣ
- ΚΑΠΟΥΠΙ
- ΤΡΟΧΟΣ

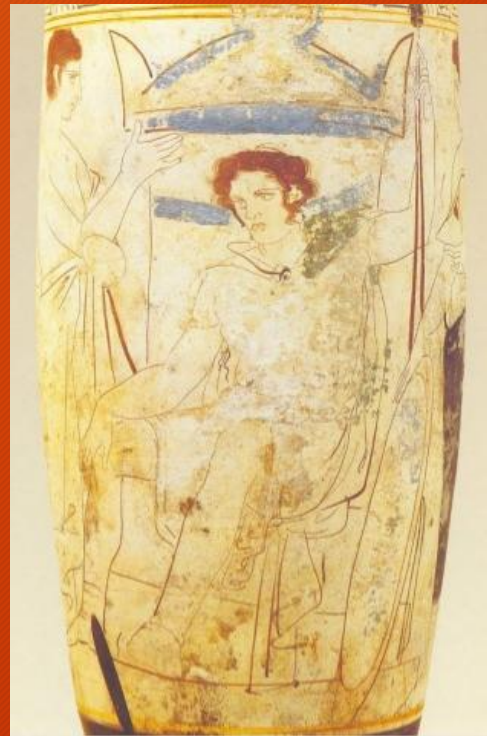
Διακόσμηση του κεραμικού



Πλαστική διακόσμηση



Διακόσμηση με υάλωμα



Επιφανειακή διακόσμηση



ΣΩΣΤΟ / ΛΑΘΟΣ

- Το στέγνωμα γίνεται μετά το ψήσιμο.
- Αν αυξηθεί απότομα η θερμοκρασία υπάρχει κίνδυνος να σπάσουν τα τοιχώματα των αγγείων.

ΕΙΔΗ ΚΕΡΑΜΙΚΩΝ ΑΝΤΙΚΕΙΜΕΝΩΝ

1. Τερακότες
2. Earthenwares
3. Φαγεντιανά
4. Τα γκρε (stonewares),
5. Η πορσελάνη

Τα υαλώματα αποτελούνται από τα εξής τρία βασικά συστατικά:

1. Τη βάση του γυαλιού, που είναι το διοξείδιο του πυριτίου (SiO_2) ή το οξείδιο του βορίου (B_2O_3).
2. Τα ευτηκτικά οξείδια μετάλλων, που κατεβάζουν το σημείο τήξης του δύστηκτου διοξειδίου του πυριτίου (σ.τ. του καθαρού διοξειδίου του πυριτίου 1710°C).
3. Τα μεταλλικά οξείδια που δίνουν το χρώμα στο υάλωμα. Τέτοια οξείδια είναι του σιδήρου (Fe), του κοβαλτίου (Co), κ.α.